



## 浸信會呂明才小學

### 1. 行動連繫

有關報告/數據附件:

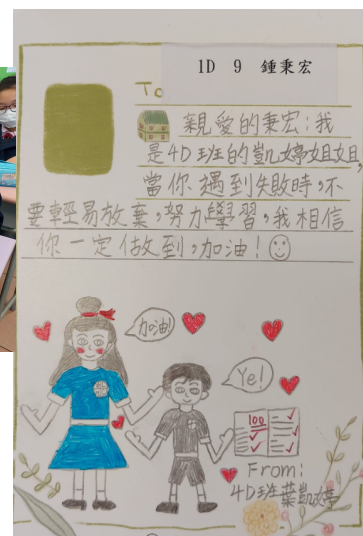
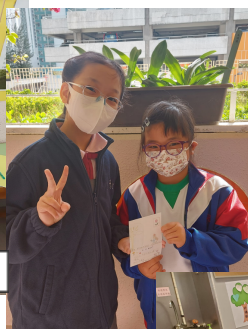
未能提供  已附

#### 1.1 「一對一師友計劃」

活動旨在幫助同學成長, 四年級同學透過服侍一年級師弟/師妹, 肯定自我, 提升正面情緒, 實踐正向人生。本年度同學已進行的服侍任務, 包括: 師友一起伴讀、互送打氣卡及聖誕卡。



小息伴讀



師友互送打氣卡及聖誕卡



師友互相認識及送贈紅雞蛋

#### 1.2 「一對一師友計劃」-校長室師友暢談暢玩

四年級同學帶領一年級師弟/師妹於小息時到校長室暢談暢玩, 活動不但讓師兄/師姐學會服侍師弟/師妹, 而且能讓彼此互相了解, 彼此建立及合作, 建立更親密和諧的關係, 同們們十分享受及期待在校長室暢談暢玩的時光。



校長室師友暢談暢玩

### 1.3 建立電子獎勵系統, 表揚學生正面價值觀

學校致力培養正面價值觀, 透過服侍他人, 肯定自我, 提升正面情緒, 今年度繼續推行「電子小證書獎勵計劃」。電子小證書獎勵計劃全方位於正規課程及課外活動獎勵學生, 同時整合班本及個人獎勵系統。計劃讓教師發掘學生的強項加以鼓勵, 更提高了學生的學習興趣及紀律。而且電子數據讓學生了解自己的強弱項及建立自信, 更讓家長更了解子女在校的情況, 更明確具體知道子女在不同課堂的表現。電子小證書獎勵計劃設有分數龍虎榜, 從而提高學生參與動力及正面良性競爭。電子獎勵計劃可以更具體欣賞學生, 令獎勵變得更有意義和效用。

疫情下不能面授, 對於實體獎勵計劃會帶來不同困難, 但電子獎勵計劃讓教師可於網課時即時利用電子獎勵計劃獎勵學生, 維持培養學生正面價值觀。學生於每個學期完結時運用電子獎勵計劃的禮物換領區域換領自己喜愛的禮物或者換取「夾公仔機」的遊戲體驗。所有學生都十分享受能夠參與其中, 學生的學習及行為方面也有明顯改善及進步。

根據21-22年度情意及社交表現評估問卷(APASO), 稱讚的平均數是2.91, 比較全港平均數2.65為高, 顯示學生在不同的獎勵計劃之中, 感受到老師的肯定及欣賞。



### 1.4 頒獎典禮肯定學生

學校舉辦不同典禮, 如結業禮和畢業禮頒發獎項, 邀請嘉賓上台頒獎, 以肯定同學這一年來的付出及努力。獎項多元化, 以鼓勵學生在不同範疇發展。獎項包括, 成績進步獎、操行進步獎、服務獎、愛心大使獎、最具創意獎、藝術優異表現獎等。同學表示頒獎典禮能夠給予他們肯定及支持, 使其更有繼續努力之動力。



得獎同學上台獲獎, 同學們也表示開心及興奮。

### 1.5 以「律己·侍人」為目標, 鼓勵在不同崗位服侍他人

為了讓學生學會「律己·侍人」, 實踐正向人生, 學生透過服侍他人的活動, 肯定自我, 提升正面情緒。學校設立不同服務崗位, 如風紀、大哥哥大姐姐、車長、級長、組長、圖書管理員、體育大使、生態園大使、英語大使、滅蚊大使、環保大使等, 讓學生於校內發展所長, 彼此服務。根據21-22年度情意及社交表現評估問卷(APASO), 74%的同學認為為了領袖生而會在學校積極進取。



## 1.6 設不同小息及午息活動

本校在小息及午息設不同活動，如歡樂天地、天台全方位學習樂園、午間樂聚、中文及數學攤位遊戲、英文遊戲角、生態園等。



## 1.7 舉行「我的行動承諾」

學校舉行「我的行動承諾」，主題為「感恩珍惜. 積極樂觀」，讓學生藉著參與集體的承諾，身體力行去實踐各項品德元素。學生會為自己訂下來年目標，老師亦會定期檢視學生的目標及表現，給予適切的意見及鼓勵。全校參與讓學生更有動力及投入感，在當中發掘自己的優點及強項。根據21-22年度情意及社交表現評估問卷(APASO)，成就感的平均數是3.01，比較全港平均數2.78為高，可見本校所推行的活動能幫助學生建立成就及責任感。

## 1.8 校外體驗其他活動

為培養學生正確價值觀及領袖才能，學校讓學生於校外體驗其他活動，例如參與「學生大使」計劃。本年度的活動主題為「積極人生」，透過體驗式學習活動協助學生建立積極人生觀，尊重和愛惜生命，並強化學生解難的能力，提升生命韌力，更促進朋輩之間的正向互動，讓「學生大使」成為朋輩的守護者。參加同學均進行培訓及體驗活動，完成培訓後學生於校內進行「積極人生」延伸活動，於小息服務低年級學生，發揮服務、陪伴和關愛精神。參與的學生表現愈見進步，在活動過程中發揮解難的能力，助己助人。



## 1.9 設立飛躍之星

本校設有「飛躍之星」選舉及「寧馨兒」選舉，「飛躍之星」的設立目的是鼓勵及表揚在品行及成績方面有進步的同學，從而讓他們建立自信心，肯定自我，努力向前。設立「寧馨兒」是為了表揚品學兼優及於課外活動有優秀表現的同學。典禮中設才藝表演，讓學生分享成果。根據21-22年度情意及社交表現評估問卷(APASO)，稱讚的平均數是2.91，比較全港平均數2.65為高，顯示學生在不同的獎勵計劃及頒獎典禮之中，感受到老師的肯定及欣賞。

## 2. 知識連繫

有關報告/數據附件：未能提供 已附

### 2.1 制定照顧個別差異的教學策略

本校致力建立共融文化，制定照顧個別差異的教學策略，以「全校參與」模式支援有特殊教育需要的學生。透過資源調配，以三層支援模式為學生提供適切和多元化的支援服務，以提升學生的學習效能及協助他們融入校園生活。向有特殊教育需要的學生提供學習、家課和測考調適，又透過課堂觀察，記錄學生的學習成果，並向家長匯報。特殊教育需要統籌主任及特殊教育需要支援老師為有特殊教育需要之學生提供抽離輔導及課堂支援，並安排教師助理為有特殊教育需要之學生提供課堂支援及課後功課輔導服務。

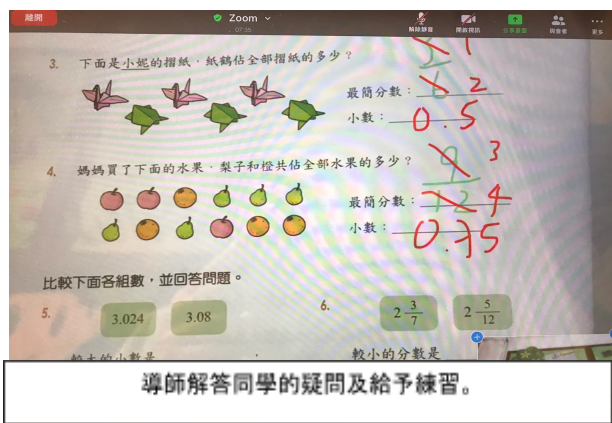
### 2.2 特殊學習需要支援計劃

學校舉辦學習動機小組，為個別有需要學生提供針對性輔導。小組主要協助同學發掘其學習潛能，以提升學習動機，內容包括：訂立志向、教授學習技巧、進行趣味記憶遊戲及定期檢討學生的學習進度及情況。本學年，學校社工協助推行「個別學習支援計劃IEP」，按計劃為同學的個別需要作出協調和提供不同範疇的支援服務，包括協助推行校方為不同學習需要同學所訂定的調適建議內容、與教育局督學人員協商、推行個別班主任會議。本年度因疫情關係，轉以網課形式進行，但同學也很留心及跟工作人員指示完成練習及活動。根據學生問卷調查，90%組員表示小組能夠提升自己的學習興趣，加強對自己的自信心，而且體驗學習亦是一件快樂的事。同學表示希望來年可以繼續參與小組，老師也表示同學在課堂上也較以往積極回答問題。



### 2.3 課後開辦網上功課輔導班

本校一向於課後開辦功課輔導班，由教師助理支援有需要之學生。由於疫情關係，以網課形式為學生提供功課輔導支援，學生可以詢問老師功課上的問題。同學及家長也滿意安排，雖然疫情未能實體指導，但透過電腦線上也可以解答功課難題。



### 2.4 非華語學童的支援

學校一直對非華語學童提供多項支援，提高他們的中文識字量，並提升他們的閱讀能力。今年，學校試行以高年級的的非華語學童照顧一年級的「同鄉」，協助非華語的師弟盡快適應本港的中文課程及融入校園生活。

## 2.5 設計校本成長課和德育及公民教育課程

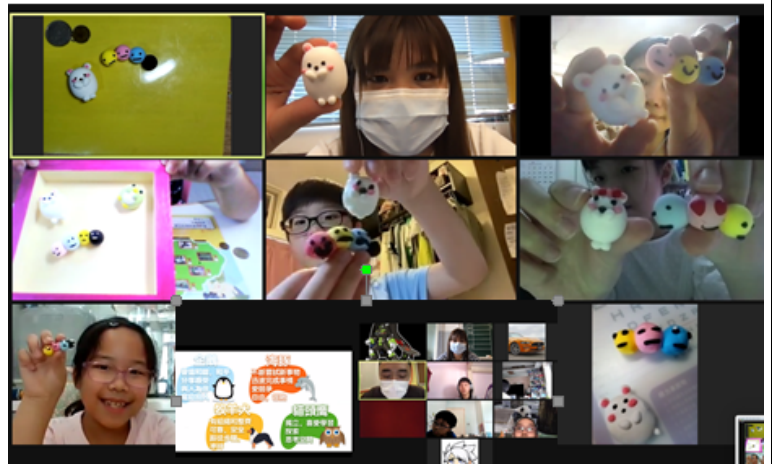
在設計校本成長課和德育及公民教育課程中，學校加入了不同的元素及環節，讓學生能投入互相討論。老師更會因應學生的程度和特性作出調節，例如：以影片或圖片引起學生的動機或興趣；將學生分成小組以作討論；老師按學生的進度給予指引。成長課之中，老師更會與學生仔細探討學業的部分，與學生定下學習目標及可行的學習方法，以鼓勵他們積極學習。



老師與同學解說不同情緒。

## 2.6 設資優教育組建立人才庫及設立創思組

本校設資優教育組釐定校本資優教育政策，舉辦全方位學習活動以培養學生專長，在各範疇建立人才庫，並與校外機構協作推行資優計劃。學校會推薦資優生參與各大專院校之培訓課程及設置流動資優箱。本校開辦創思組，創思組訓練分為初小組(小三及小四)及高小組(小五及小六)，每年以不同主題，藉著課堂工作坊及不同的探索活動，訓練學生的創意思維。今年初小的主題為「藝術大師」及高小的主題為STEM「編出我天地」，透過運用創造力及高階思維能力，初小學生透過創作小手作發揮其想像力，高小學生則學習編程技巧，設計一系列好玩有趣的小遊戲。



## 2.7 教師培訓

本校一直重視教師的需要及培訓，亦知道疫情下老師面對不同的挑戰。首先，為照顧老師及學生的情緒，本校舉行「疫境自強-正向教育」，讓老師了解自身及學生面對的情緒及壓力。老師可以更容易識別同學的負面情緒，並且及早支援有需要的學生。培訓中，透過案的分享及角色扮演，老師更掌握自身的狀況，並且遇到學生及同工有情緒困擾時，也可以給予適切的支援。



### 3. 情意連繫

有關報告/數據附件：未能提供 已附

#### 3.1 舉行心靈健康日

健康是生命的泉源，擁有健康才能成就一切美事，身心靈的健康更是非常重要，如果學生失去健康，即使擁有優秀的學業，仍是枉然。因此本校為了讓學生更關注自己的身心靈健康，特意於十月七日舉行「推廣身心靈健康日」。

透過游泳名將孫嘉兒校友到訪學校分享運動員生活點滴，以及視障運動員分享傷健共融訊息，並由視障運動員分享如何發揮所長，宣揚「體育共融齊參與」的訊息。



豐盛的生命不是因為擁有豐富的物質生活，而是要認識生命及尊重生命，因此本校在過去十年，積極推展生命教育，讓學生學習如何締造幸福燦爛的人生。在「推廣身心靈健康日」裏，老師更透過繪本教學，與學生分享有關生命的訊息。

年級	繪本	目標
一年級	《世界上最棒的爸爸》	學會感恩，欣賞家人對自己的關愛
二年級	《大熊爵士的蜂蜜屋》	學習饒恕他人的態度
三年級	《傑米種了一顆小橡果》	學習用積極、永不放棄、堅韌的態度去面對挫折和困難
四年級	《紅牆外面是什麼?》	學習面對陌生的人和事，或未知的將來，保持盼望，勇敢向前
五年級	《藍天售貨員》	學習在生活中放慢腳步，以感恩的心享受神給予我們的大自然
六年級	《飛呀，老鷹，飛呀!》	學習發掘自己的優點，發揮自己的長處，為尋找屬於自己的天空而努力



#### 3.2 愉快「童」復課講座

學校考慮到漫長的暑假及停課，對學生的身心靈會有一定的影響。故此，學校社工在復課首日為各級學生舉行「愉快童復課」講座，為學生提供復課的情緒適應及調節心情以準備新學年的挑戰。學生投入聽講座內容，亦主動舉手回答社工問題，也願意一起做舒緩情緒的練習。



### 3.3 好心情QEF計劃及「求助無難度」活動

學校連續第三年舉行「好心情QEF計劃」。學校觀察到學生在不同階段會遇到不同的困難及挑戰，有時候難免需要向他人求助，但老師留意到學生遇到困難時，會表演得較為被動及掩藏自己的情緒。有見及此，學校推行計劃時，舉行「求助無難度」活動，透過展板及攤位教導學生勇於面對困難，例如：當學生遇到學習困難的時候，他們都會勇於發問及請教老師。學生能夠從中學習在適當的時候向身邊的人求助，從而建立學生求助文化。學生投入參與攤位活動，明白到每個人也有難處的時候，需要接受自己的限制，並且積極地面對挑戰。



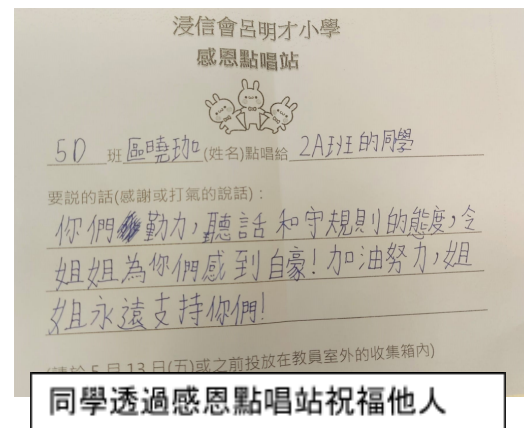
### 3.4 「情意教育」小組

另外，學校為高低年級舉辦「情意教育」小組，因疫情關係，小組以網課進行，本年度小組主要目的為加強同學自尊感，讓同學從外表到內在認識自己及發掘自己的長處。初小小組主要利用繪本及藝術手法，讓同學從小組中認識及接受自己的獨特性。高小小組主要利用性格測試了解同學的內在性格，透過不同的遊戲體驗，從中觀察他們的溝通或思考模式，亦讓他們覺察到自己獨特性格的強項。



### 3.5 「愈感恩、愈寬恕、愈快樂」計劃

在過去一年，學校積極培養學生感恩的情操，學校參與由教育局訓育及輔導組所舉辦之「愈感恩、愈寬恕、愈快樂」計劃。計劃以正向心理學為藍本，藉著多元的全校及課堂活動，協助學生掌握「感恩」及「寬恕」的知識、技巧與態度，讓學生以「感恩」回應恩惠；以「寬恕」面對傷害，從而提升快樂指數。學校透過富趣味性的成長課活動，培育學生感恩及寬恕的心。另外，透過「感恩月」及配套活動，鼓勵學生以「行動」向同學、老師及家長表達讚美和感謝，讓師生及家長體會和感受「感恩」是無處不在的。



### 3.6「感恩月」

學校藉著生命教育，每年舉辦「感恩月」，透過一連串的活動培養學生感恩的價值觀。例如：每位學生寫感恩卡送贈給家人及學校、感恩點唱站、錄製感恩小短片及「親愛的，感恩有你！」歡笑溫馨家庭照比賽等等。學生能夠藉此建立感恩的心，而且也懂得透過不同的方式感謝身邊的人。感恩小短片於早禱前時段播放給全校學生看，旨在營造感恩的氛圍。



歡笑溫馨家庭照比賽於母親節及父親節期間進行，邀請同學與家人一起參與，目的旨在加添每個家庭的溫馨時刻，讓同學和家人多享受家庭的愛，更讓同學有感恩的心與家人同行。「要孝敬父母，使你得福，在世長壽。這是第一條帶應許的誡命。」以弗所書6:2。

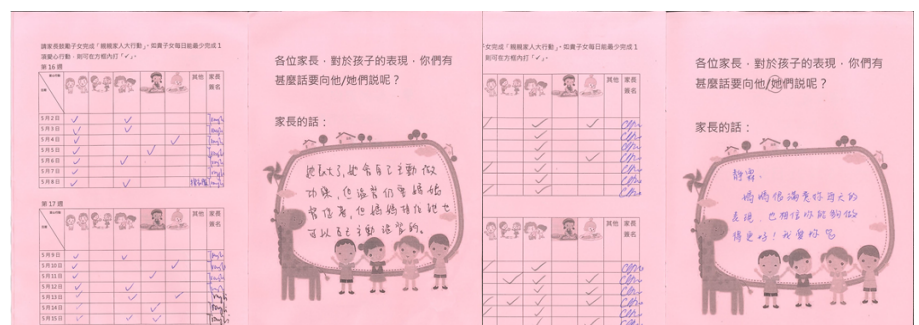
### 3.7「我是小一生—派紅雞蛋」活動

小一生入讀本校滿一個月時，會獲派一隻紅雞蛋，代表着一年級同學已成長了，鼓勵他們學會自己做一些事情，讓自己盡快適應小學生活，此活動旨在幫助小一同學成長，成為一位自律自主的小學生。同學需按時完成任務，如：如廁後清理、自己洗澡、自己寫手冊、自己洗臉和刷牙、綁鞋帶、自己做功課、自己吃飯等。完成任務後，同學都可獲得一份禮物以肯定其表現。



### 3.8「我是祢的好兒女」活動

活動旨在讓學生學習做個好兒女，積極回應爸媽的愛，成為一位孝敬父母的好兒女。小二同學獲派一本「我是祢的好兒女」活動冊，同學需按指示完成「親親家人大行動」。完成行動後，同學都可獲得一份禮物以作鼓勵。



同學積極參與「親親家人大行動」，家長們也正面鼓勵孩子。



### 3.9 舉行不同的福音活動



本校舉辦聖誕感恩崇拜，同學藉著觀賞福音話劇、同唱詩歌、崇拜、與班主任聯歡學會感恩。



#### 小六中一學生團契

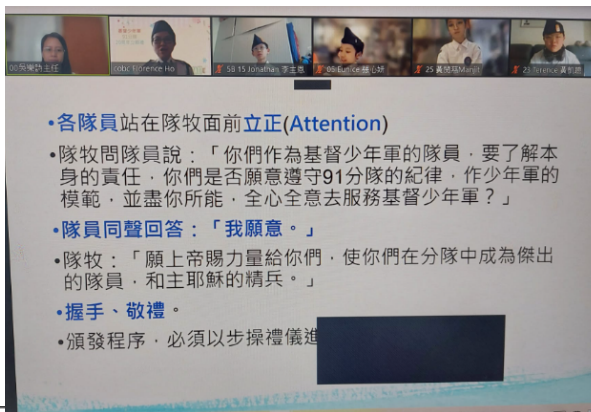
第一城浸信會與本校合辦小六中一學生團契，藉著定期聚會分享信仰、彼此鼓勵支持，幫助學生培養符合聖經的價值觀和待人接物的態度，與小六中一學生一起面對個人、升中、朋輩、步入青少年階段等人生挑戰。



福音日營於聖誕福音週內舉行，活動旨在將福音的種子撒在快將畢業的六年級同學心上，並讓神的話語在學生心內紮根，更重要讓他們學習以感恩及堅毅的心態面對將來升學的路程。



第一城浸信會為本校家長舉辦《童年的守護者》家長佈道會，透過余德淳博士於家長佈道會中分享，讓更多家長認識主耶穌基督，領受主的大愛，讓家長用聖經的真理教導孩童走向正向的路。



隔週五舉辦基督少年軍活動，透過聖經故事分享、靈修、手工製作、小食製作等，讓團員學習基督的愛心，關心身邊的人，學會感恩，將福音傳開。



派發基甸會贈的聖經  
聖經派發給六年級同學，活動旨在讓學生多讀聖經，讓神的話語在學生心內紮根，學會感恩的心。

### 3.10 學生和家長個別輔導支援

學校社工提供學生和家長個別輔導支援，當學生及家長遇到問題及困難的時候，社工會給予適當的支援。除了提供輔導服務，有需要時會運用區內其他支援社福機構，將有需要的學生轉介至機構再作跟進。學生及家長也能夠在短時間得到幫助，從而有效處理問題及困難。

### 3.11 「成長的天空」計劃

此外，學校參加了「成長的天空計劃」，對象是四至六年級的學生。這是一套全面的個人成長輔助計劃，目的是提升小學生的抗逆力，以面對成長的挑戰。學生參加這計劃後在情緒控制、解決困難、訂定目標、建立關係等各方面都有進步。家長及教師均認為學生參與這計劃有助鞏固學生樂觀的態度、增強對家庭和學校的歸屬感，而學生在與人溝通和合作方面均有進步。根據21-22年度情意及社交表現評估問卷(APASO)，社群關係的平均數是3.06，比較全港平均數2.88為高，可見學校不同活動有助增強學生與社群的聯繫。



### 3.12 正向教育學生講座

本校為各年級同學舉行正向教育學生講座及工作坊，初小主題為「勇於挑戰新事物」；高小主題則是「提升抗逆力」。學生表示參與講座及工作坊後，多了分享自己的正面感想及學懂欣賞自己及別人，並且在日常生活之中發掘自己的長處，遇到困難及逆境可以有方法面對。



社工分享正面樂觀面對挑戰的方法。

### 3.13 宣明會生命教育講座

本校安排宣明會為高及低年級舉辦講座，低年級講題是「貧窮人的寶藏」，讓學生了解貧窮人糧食短缺的及饑餓的情況，從而學會珍惜食物，高年級講題是「隱形的翅膀」，讓學生了解貧窮兒童學習的情況，珍惜學習機會。



### 3.14 「WE正向動力計劃」

本校亦參加了教育局推行的「WE正向動力計劃」，透過教師培訓、學生講座、家長講座、班級經營活動、校園讚賞文化活動，提升師生關係、建立互相欣賞及支持的環境，並減少學生負面情緒，提升正能量。

### 3.15 學生情意狀態評估問卷(APASO)

學校每年讓學生填寫情意及社交表現評估問卷(APASO)，以評估學生之情意狀態，讓老師透過每年的報告，檢視學生之強弱項，制定及規劃下一個年度之活動。

### 3.16 正向閱讀小組

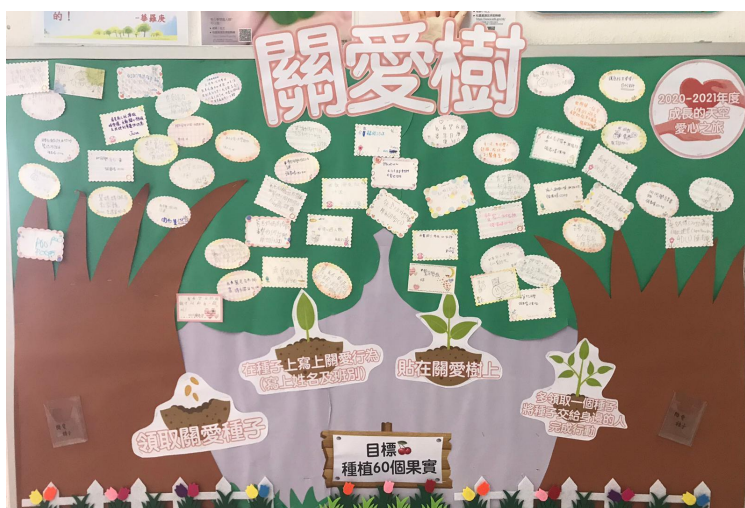
設立正向閱讀小組，對象為行為及情緒上有困難的小一及小二學生。疫情下，部分課堂透過ZOOM網上授課，透過繪本故事分享形式，讓學生學習處理與人發生衝突及憤怒情緒的方法，再反思雙方在衝突中的責任，學習以體諒及寬恕的態度處理衝突和仇恨。參與小組後，學生也表示更加懂得體諒別人及了解自己的情緒，老師及家長也留意到學生在社交及情緒上也有明顯的進步。



同學認真投入聽導師講故事及積極發問。

### 3.17 關愛樹

學校推廣「關愛運動」，在每個樓層設「關愛樹」。老師鼓勵同學貼上關愛及代禱心意卡，互相關心，並且為彼此代禱。學生能夠透過關愛樹了解班上同學近來的心情及擔憂，亦可以藉此給予支持。學生也表示當同學給予支持時，自己也感到開心，因為感受到其他人的關心，與同學們的關係也更進一步。根據20-21年度情意及社交表現評估問卷(APASO)，社群關係的平均數是3.16，比較全港平均數2.88為高，可見學校不同活動有助增強學生與社群的聯繫。



### 3.18 敬師日

敬師日當天邀請了「大哥哥大姐姐朋輩輔導計劃」的高年級同學，代表全校學生為老師們送上敬師日禮物。讓我們一起欣賞活動當日老師們收到全校學生禮物時的喜悅一刻吧！



學生幫忙搬運送給師長的水果



學生向老師表達謝意及平日的教導。

### 3.19 生涯規劃活動

本校一直關注學生生涯規劃，鑑於今年度因疫情下，未能為同學安排外出工作體驗，但仍於校內為高年級同學舉行「SIMCITY」生涯規劃的模擬人生遊戲，同學可以透過遊戲攤位的活動，了解到自己的性格強項，亦可以從中認識到自己的興趣，為自己的將來作打算。活動過後，同學也覺得可以認識到不同行業的要求，而且也會知道自己的長處及合適的工作。

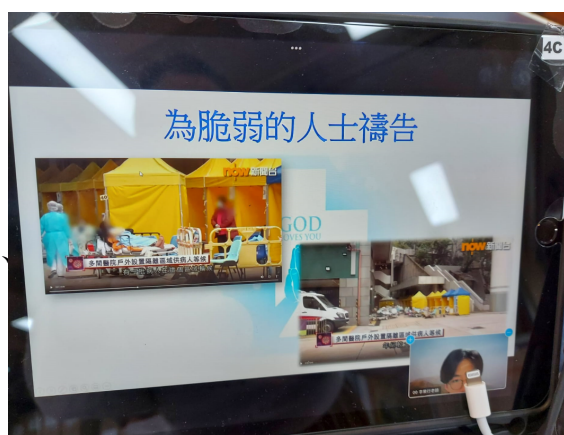
### 3.20 停課期間疏解學生的負面情緒

停課期間，學校亦考慮到學生的情緒需要，因此，學校推行「陽光電話」活動，班主任向每位家長致電，關注學生在家中的情況，可以從中了解學生的需要，亦為有需要的學生提供情緒上的支援，例如：以 ZOOM 與學生進行個別及小組面談，疏解學生的負面情緒。

### 3.21 停面授課期間「禱告時光」

應當一無掛慮，只要凡事藉著禱告、祈求，和感謝，將你們所要的告訴神。神所賜、出人意外的平安必在基督耶穌裡，保守你們的心懷意念。(腓4:6-7)

班主任每天於班務時段開展「禱告時光」，帶領全班同學每天為1項事情祈禱，活動旨在讓學生關心身邊的人和事，祈禱內容包括：全校師生及家人健康、個人衛生、個人不足、家庭、沙田區、全港及全球、疫症下的憂慮、正在隔離及受感染的人、長期病患的人士、脆弱人士、政府、前線醫護人員及防疫人員、經濟困難的各行各業人士。逢星期三，班主任帶領同學唸主禱文。



### 3.22 開學見面禮

9月開學的第一天，全校同學會收到老師送給的十種「見面禮」，每一種禮物都包含生命價值的意義。

十種「見面禮」：

1. 鏡-提醒你是有價值而且獨一無二的;
2. 膠布-恢復別人以及自己受傷的感情;
3. 貼紙-記得用友情把彼此的心黏在一起;
4. 橡皮筋-只要保持彈性,每件事情都能完成;
5. 牙籤-挑出別人的長處;
6. 救生圈形的糖果-當你需要談一談時,你可以來找我;
7. 巧克力-在你沮喪時會讓你舒服些;
8. 橡皮擦-每個人都會犯錯,把錯誤擦去,重頭再來;
9. 鉛筆-寫下你每天的願望;
10. 面紙-幫別人擦乾眼淚。



## 4. 人際連繫

有關報告/數據附件：未能提供 已附

### 4.1「愛心天使」

學校透過校園關愛活動-「愛心天使」大行動,培養學生關愛他人的心,活動旨在傳揚基督的愛心幫助別人,讓同學亦可以藉此機會多謝曾幫忙自己的人,老師在倫宗課上邀請每位同學分享幫助他人的經驗及感受,並填寫「愛心天使」活動紙,亦加入父母及老師讚賞的話,讓同學助人的行為得到肯定。同學參與十分踴躍,當受到別人的肯定時,同學也更願意為別人考慮及付出,老師亦留意到同學之間的關係更加親密及正面。



### 4.2 設立「分享欄」

此外,學校在每個班房設立「分享欄」,作為學生及老師互相分享的平台,讓學生及老師透過文字或相片分享生命及欣賞別人。學生均表示很喜歡分享欄,因為可以有機會向同學及老師表達感謝,而且也多了一個方法了解同學。此平台增加了同學們的互動,以致提昇他們對學校的歸屬感。



### 4.3「情緒」小組

學校透過社交小組及不同的訓練提升學生管理情緒及社交技巧,為小二至小三的同學舉辦「情緒小博士」小組,提升學生控制情緒的能力。另外,為小四至小六的同學舉辦「情緒小達人」,小組透過認識自我的情緒,促進他們建立良性的人際互動經驗。內容包括:訂立目標、認識自我情緒、培養行為抑制能力、增加社交溝通及合作能力等。參加的同學也表示小組讓他們更認識自己的情緒,而且更懂得面對負面情緒。根據21-22年度情意及社交表現評估問卷(APASO),整體滿足感的平均數是2.97,比較全港平均數2.92為高,可見學校所舉辦的小組及活動能夠幫助學生建立正面價值觀,接納及欣賞自己。



### 4.4「和諧校園-反欺凌」運動

學校參與教育局訓育及輔導組舉辦之「和諧校園-反欺凌」運動,培養學生尊重及感恩的情操。學校設有和諧校園政策,舉辦不同活動推廣反欺凌信息。學校於週會時間與學生分享欺凌的後果及影響,讓學生知道如何面對同伴拒絕和衝突,明白和諧相處的重要性及學習處理人際衝突的技巧。同學表示講座內容讓他們了解更多有關欺凌者及被欺凌者的情況,可以如何預防欺凌的發生。根據21-22年度情意及社交表現評估問卷(APASO),社群關係的平均數是3.06,比較全港平均數2.88為高,可見此活動有助學生建立和諧的社交關係。

#### 4.5 透過調解解決朋輩間紛爭

學校於本年度的風紀集訓加入調解元素，將調解糾紛的培訓帶到小學校園，社工透過傳授調解概念給小朋友，以一些情境及角色扮演去教導領袖生如何處理衝突事件，鼓勵學生解決朋輩間衝突



#### 4.6 「大哥哥、大姐姐」計劃

為建立校園的關愛氣氛，本校設「大哥哥、大姐姐」計劃，訓練高年級學生照顧及關愛小一學生，協助小一學生與朋輩和諧相處，同時讓小一同學感受到他們的關愛，從而提升小一學生對於學校的歸屬感。大哥哥大姐姐會為小一同學檢查手冊、教導小一同學做功課等，使小一同學更快適應校園生活。



#### 4.7 新生支援及適應活動「呂小樂繽紛」

學校明白小一新生的需要，每年8月會舉行小一適應活動—「呂小樂繽紛」，當中會向新生介紹班主任及任教老師，並會帶他們參觀校園，以了解及認識學校，加強他們的歸屬感。另外，老師會與他們上課，提早讓他們適應課堂規則。老師也會透過小遊戲讓學生互相認識，在班上結識朋友。同學表示適應活動可以幫助他們了解校園，並且認識新朋友，讓他們更快適應小學校園生活。



#### 4.8 疫情下的開學日

小一新生是首批恢復面授的對象，他們的學習環境已由熟悉的幼稚園變成陌生的小學校園，恐一時間難以適應。為了迎接學生回歸，本校安排小一新生分班提前回校，更特別準備了拍照裝飾讓學生家長影相「打卡」，希望同學可以以輕鬆的心情迎接校園生活。



#### 4.9 畢業生支援師弟妹「傳燈禮」及「升學資料分享」

學校邀請畢業生回校分享中學校園生活，為學弟妹升中作支援，當中畢業生分享面試心得及須知，同學均表示喻意將本校的優良傳統以及照顧學弟學妹的責任傳承給新一屆六年級學生。分享會能夠更加具體掌握面試的技巧，並且了解到中學的課程。過程之中，更會有傳燈禮儀式，



畢業生師姐向學生及家長分享。



進行傳燈禮儀式。

#### 4.10 班本欣賞計劃

另外，學校設立「班本欣賞計劃」，當學生有好行為時，老師會運用課室內的「獎勵抽獎箱」及「正向加油站」給予學生不同的獎勵。老師會使用不同的印章、小證書或心意卡鼓勵學生。



#### 4.11 「正向加油站」

學生可以憑電子小證書換取禮物或者換取「夾公仔機」的遊戲體驗。透過以上的活動，學生與師長會建立正面欣賞關係，當學生遇到困難或問題時，他們也信任師長，並且會向老師傾訴。

根據21-22年度情意及社交表現評估問卷(APASO)，師生關係的平均數是3.24，比較全港平均數3.20為高，可見學生與老師之間建立了正面及信任的關係，學生感受到老師的肯定及鼓勵。



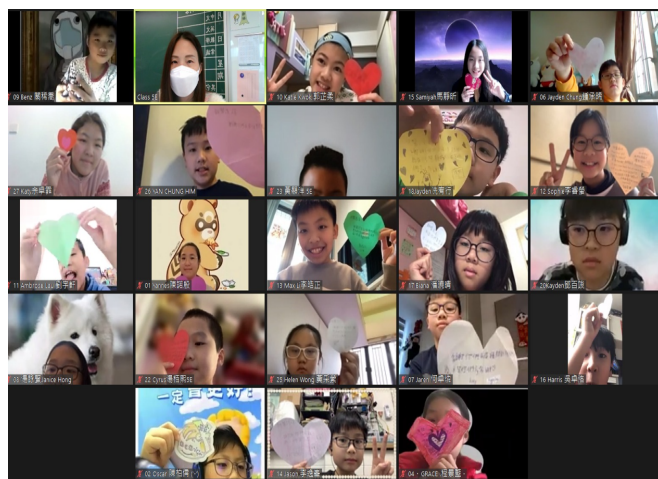
學生可以用電子小證書換取「夾公仔機」遊戲體驗

## 5. 家、社連繫

有關報告/數據附件：未能提供 已附

### 5.1 醫護人員打氣

學校舉辦特別成長課，讓學生了解疫情下有前線醫護人員的幫忙及盡責。學生懂得感恩及答謝一班無私奉獻的人員。同學一起寫心意卡給予前線人員，並且透過電郵送給各間醫院。



### 5.2 舉行呂小遊樂園與區內幼稚園學生聯繫

在疫情之下，本校透過資訊科技舉行「呂小遊樂園」至NET版。老師、家長和學生運用資訊科技製作了精彩的節目。

呂小在網上平台舉辦體驗團，以尋寶故事為主題，採用活潑的手法，為幼稚園學生提供不一樣的課堂活動。當天共設28節課堂，超過200個幼稚園家庭參與，活動包括有中文繪本教學、英文猜謎遊戲、成雙成對數一數、STEM小實驗等。老師在鏡頭前繪形繪聲，同學及其家長笑聲連連，活潑生動的課堂就在歡笑中完成。

本校一向主張「一體一藝一學術」，呂小學生的多才多藝盡顯無遺，學校製作了「呂小匯演」精華版本，最後並以網上形式放送不少溫馨的親子表演片段，大家都想一看再看。





### 5.3 協調外間輔導資源及聯絡工作

為使學生獲得不同的社區資源及服務，學校社工與區內外的服務機構，包括聖雅各福群會、基督教香港崇真會、香港耀能協會、協康會、扶輪社、各專上教育學院及寶血醫院等，保持密切聯絡，並協調各小組活動的推行，例如：專注力小組、社交小組、個案研討及招募義工等。

### 5.4 設不同家長講座及工作坊

生受到疫情下的影響，教學模式也出現新常態，家長面對新的挑戰及需要。有見及此，學校為家長舉辦「現代親職管教之道」家長講座，舉辦本校邀請聖雅各福群會資深註冊社工黃婉慈女士，與家長分享正向管教的方法，以加強子女面對逆境的能力。透過活動及影片，以分享正向管教的方法，從而與子女保持正面關係。家長們投入講座，並且也會回應問題，也表示了解更多與子女溝通的方法。



### 5.5 小一親子平衡小組

學校舉辦「小一親子平衡」小組，為本年度小一家長及學生作準備。學校明白到幼稚園學生升讀小一時，相信家長及學生也面對重大的轉變。故此舉辦小組，以協助家長及學生適應小一生活。在過程之中，家長與學生一起遊戲及討論，從中掌握到升讀小學要注意的事項。活動會家長與小朋友一起進行活動，家長亦可以在小組內分享其擔憂。導師會與家長分享協助孩子適應小學生活的方法，並分享不同正面管教的小技巧。



### 5.6 正向家長快樂孩子運動

學校透過親子活動加強學校與家長的聯繫，本年邀請香港教育大學課程與教學學系高級講師吳卓穎博士舉行「伴你飛翔」親子表達藝術工作坊。主要對象為小五及小六的親，因學生踏入青春期後，面對許多不同的挑戰，父母更是子女重要的支持者，與子女保持有效溝通有助子女正面成長。

今年因疫情下，透過以一對一網上形式與親子進行活動，包括表達藝術治療工作坊的體驗形式，在導師的引領下，讓家長和孩子一探藝術治療的形式及作用，增加親子間的了解及溝通。活動中，親子一起伴隨音樂起舞。家長和學生一起設計屬於自己的桌上遊戲，過程中，他們有商量而且也覺得份外珍重，因為這是獨一無二的遊戲，他們也表示會在家中繼續玩這個桌上遊戲。是次活動參加者也表示能夠拉近了親子的距離，他們也了解更多正面的親子互動方法。

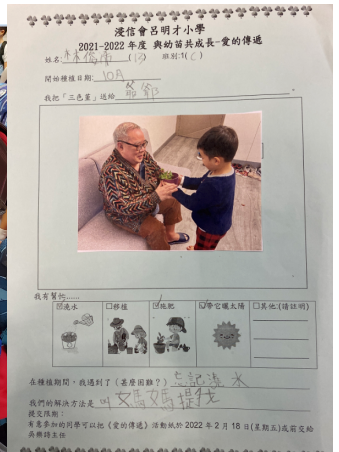


## 5.7「與幼苗共成長－愛的傳遞」親子活動

「神造萬物，各按其時成為美好。」(傳參與康樂及文化事務署贊助的「一人一讓」一年級學生從親身栽種植物的過程生長過程和需要，體驗種植的樂趣。本動鼓勵家長與孩子一起栽種植物，培養的情操、關愛長輩的態度及正面積極的需要與學生一起栽種花苗及設計花盆，好的花苗連花盆送給家中的長輩，並拍參與《愛的傳遞》活動。



學生開心地拿著自己的花回家與家長栽種。



學生與其他同學分享種植心得及感想。

## 5.8「親愛的,感恩有你!」歡笑溫馨家庭照比賽

本年度5月感恩月舉辦「親愛的,感恩有你!」歡笑溫馨家庭照比賽,配合母親節及父親節的時段,活動旨在讓學生多感恩、多珍惜身邊的家庭成員,加添每個家庭的溫馨時刻,營造感恩的氛圍。



「要孝敬父母,使你得福,在世長壽。這是第一條帶應許的誡命。」(以弗所書6:2)

3A 20 梁綽妍



參賽作品

## 5.9 服務社區的小領袖

本校學生參加本區聯校領袖訓練，走出校園以多元學習方式探索課本以外的知識，深入認識社區需要、以青少年角度探索不同社會議題，關注青少年精神健康等等，將其學習所得應用於日常生活及校園當中，並且擔任社區領袖角色，帶動身邊更多人加入關心社會行列，促進持續學習和成長。



與與獨居長者一起體驗和諧粉彩

## 5.10 「陽光電話」及「關愛電話」

學期初，學校推行「陽光電話」及「關愛電話」大行動，班主任及科任老師致電學生家長，關心學生的成長，並了解學生的個別需要。

## 5.10 家長團契

學校會邀請家長參加家長團契，鼓勵家長認識主，家長可以在團契之中認識不同年級的家長，大家在主的保守下互相扶持，家長表示當面對管教的困難時，團契的組員能夠給予力量。第一次聚會中，黃輝微校長與家長分享講題<<與夢共舞>>，家長靈命得到造就。



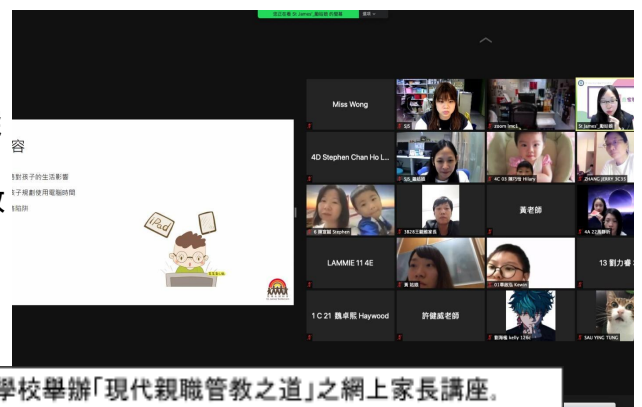
黃輝微校長與家長分享講題<<與夢共舞>>

## 5.7 家長佈道會ZOOM

第一城浸信會為本校家長舉辦《童年的守護者》家長佈道會，透過余德淳博士於家長佈道會中分享，讓更多家長認識主耶穌基督，領受主的大愛，讓家長用聖經的真理教導孩童走正向的路。

## 5.8 停課期間家長支援

疫情反覆持續，家長及學生需要面對不同各種新挑戰，家長也需要了解孩子的需要。有見及此，學校與聖雅各福群會合辦網上家長講座，分享正向管教的方法。資深註冊社工黃婉慈女士與家長分享與子女保持正面溝通的方法及技巧、加強子女面對逆境的能力及正向的管教方式。家長在講座後，知道更多有關正向管教的方法，並且更了解到孩子發展的需要。



家長參與學校舉辦「現代親職管教之道」之網上家長講座。

## 5.9 疫情期間支援有需要之家庭

疫情期間，學校透過不同計劃，如「百佳心·繫全城回饋計劃」、「樂遊網上學習計劃」、「第七屆i100電腦贈學童培育計劃」、「呂明才基金」為協助有經濟需要的家庭渡過難關。

### 5.10 停課期間「愛心速遞之旅」

在疫情期間，學校安排參與成長的天空計劃的學生進行「愛心速遞之旅」活動。社工和老師透過電腦直播軟件指導學生，如何在家關心其他有需要的親友。同學在活動之中關心社區有需要的人士，除了身邊的親友之外，也會關顧自己的鄰舍。同學會致電予親友送上慰問及關心，更會寫心意卡及抗逆包給予身邊的鄰舍，關心身邊的人，從中了解到社區的需要。



### 5.11 透過校刊電子通訊平台增加聯繫

學校除了家長日及以電話與家長保持聯絡之外，亦透過校刊及電子通訊平台以增加家校聯繫，家長可以在校刊得知學校活動最新消息，遇到有疑問或者查詢，可以使用電子通訊平台聯絡學校老師，透過不同方式，學校與家長保持聯繫，以達致家校合作。

### 5.12 出版校報

面對變幻莫測的疫情，全港市民的心情都因疫情的反覆而受波動，校長亦繼續撰寫「呂小家書」，共出版四期，藉此與各位家長分享呂小家事及學校近況，促進彼此了解。學校出版校報《呂遊樂事》，創刊號主題為「不『疫』樂乎」，想藉著與家長、學生分享疫情下的點滴樂事，讓我們學習以感恩、積極、樂觀的心來面對逆境，並寄望全球「不」再有「疫」情，每人都能快「樂」度過每一天。

此外，另外，學校出版兩期呂小校訊「呂遊樂事」，兩期分別以「寵愛有家」及「香港好去處」為題，邀請了校長、老師、家長及學生撰稿，分享生活逸事，促進彼此了解，其中的「呂小家事」及「互動天地」深為受眾者歡迎！

**浸信會呂明才小學** 電話：25483132 地址：沙田第一威得線街二號 電郵：info@imcs.edu.hk

**2021/22年度 第三期**

## 寵愛有家

**聯係「家」啦，成長有「家」** 黃耀微校長

**編輯的話** 何惠儀老師

**「慕」家小書** 吳家麗主任

年幼時在鄉村長大，置身於大自然的懷抱中，乾葛鼠(田鼠)隨自然成為我成長中不可或缺的一部分。……門簾、窗簾、圍欄、圍網、圍欄、圍網、圍欄、圍網……也伴我童年生活中的難忘回憶。當時，家家戶戶必定有幾隻貓兒來來去去，狗兒也來來去去，我家也不例外。牠們肥肥的模樣，天生天養，不需要我們照顧，所以我從不曾想過牠們為「寵物」，貓狗也沒有「家」的觀念。

小學時隨家人離鄉別井，移居屋頂上三合土森林。從學校的課室中我認識了何謂「寵物」，也從那大眼瞪小眼多過幾人會照顧小動物。雖然身邊也有幾位同學養貓養狗、養魚等，但是，我從來沒有想過在屋頂上的地帶會與寵物，與寵物建立情緣，給牠們一個「家」。

婚後，家中增添了兩位活潑可愛的小孩子，我的觀點與角度從此改變了……大家會否看過過一齣迪士尼電影《海底奇兵》？自從我家分子幼時看過這齣電影，就深深地迷上了小丑魚。於是我們學海為牠們安排了「居住」任務。每隻小丑魚家中的寵物是兒子兒女愛護的鹹水魚。與鹹水魚角不相容，但牠們的姿態卻是真心悅目，叫人難忘。這也是我們忙碌生活中的調味品。家人溝通的橋樑。第二位重點中的寵物是一隻黃角仙(一種甲蟲)。牠是在我們與牠旅行時，在一間提供展覽中兒子抽獎而得的意外收穫。雖然牠的壽命短暫，但我們成功地給牠牠配了種，孕育了下一代呢！

**呂小慕魂功臣**

本期校報為大家介紹兩位呂小慕後功臣，他們雖不是令人矚目的校園人物，但他們的敬業精神，也很值得我們欣賞；他們雖不是學校的核心人物，但少了他們，我們也不能如此舒適地在學校學習。大家是不是很想知道他們是誰呢？那就請大家細心閱讀以下文章，找出答案吧！

他們就是平日在校園為我們默默付出的工友，同學們可以「畫鬼腳」的方式連連看，看看你們究竟認識幾多位工友。下次見到他們的時，記得禮貌打招呼，並可送上一些溫暖的感謝：「唔該嘍，多謝您嘅幫忙。」

**遊戲方法** 以每位工友為起點，沿直線開始往下走，遇到橫線則沿著橫線走到隔壁的直線，最後到達終點就是工友的名字。

**冷知識——畫鬼腳**

畫鬼腳源於日本，是一種遊戲，也是一種簡易決策方法。由於畫鬼腳的起點與終點為歐幾里德，所以每個項目只有一個人會抽到，而且每個項目都一定會被抽到。

爗叔 良叔 波叔 蓮姐 成叔 珍姐 雯姐 文叔

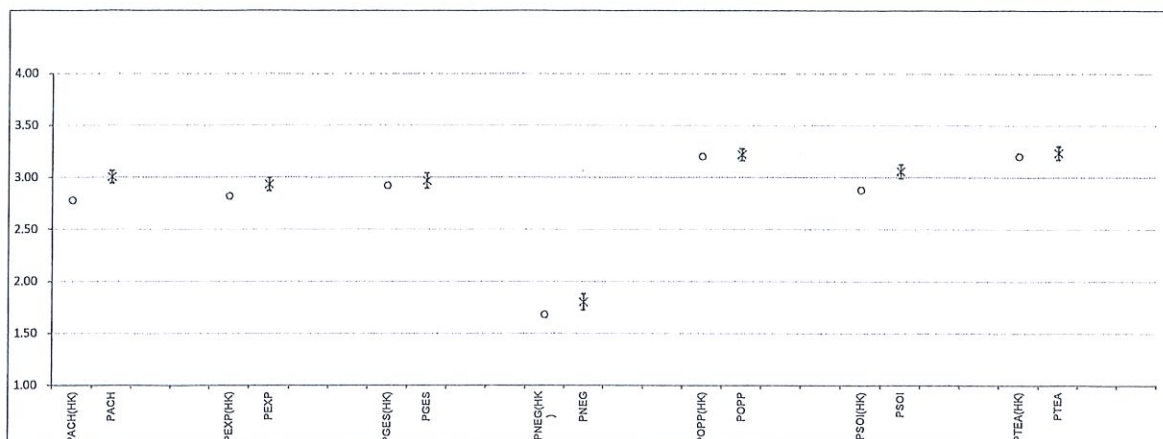
Pre-defined Survey = Attitudes To School (Applicable to KPM15)

預設問卷 = 對學校的態度 (適用於KPM15)

Mean plot--Raw Score--HK Norm--All Report

平均圖--原始分數--香港常模--全體報告

2022-05-31 ~ 2022-06-30

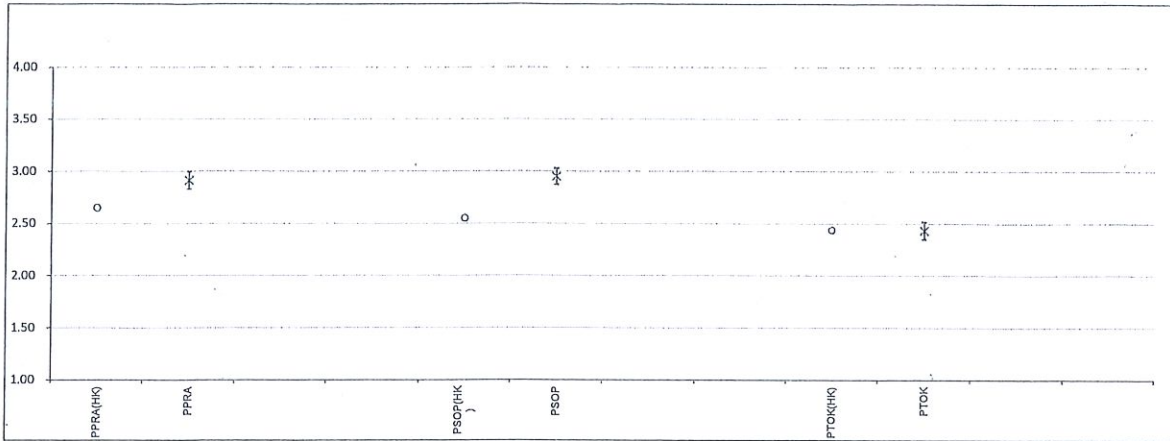


As confidence intervals for HK norm are very small, the values of lower and upper bounds are not shown.

由於香港常模的置信區間很小，報告不會顯示上限和下限的數值。

Subscale / 副量表		Lower Bound / 下限	Mean / 平均數	Upper Bound / 上限	Standard Deviation / 標準差	No. Of Respondents / 回應人數	Effect Size / 效應值
Achievement / 成就感	PACH(HK)		2.78		0.71	9866	--
	PACH	2.95	3.01	3.06	0.66	482	Small / 小
Experience / 經歷	PEXP(HK)		2.82		0.74	9855	--
	PEXP	2.87	2.93	3.00	0.70	481	Negligible / 微
General Satisfaction / 整體滿足感	PGES(HK)		2.92		0.68	78990	--
	PGES	2.89	2.97	3.04	0.81	482	Negligible / 微
Negative Affect / 負面情感	PNEG(HK)		1.68		0.69	78964	--
	PNEG	1.72	1.80	1.88	0.86	482	Negligible / 微
Opportunity / 機會	POPP(HK)		3.20		0.62	9867	--
	POPP	3.16	3.22	3.27	0.62	483	Negligible / 微
Social Integration / 社群關係	PSOI(HK)		2.88		0.71	9879	--
	PSOI	2.99	3.06	3.12	0.74	483	Small / 小
Teacher-Student Relationship / 師生關係	PTEA(HK)		3.20		0.64	78997	--
	PTEA	3.17	3.24	3.30	0.72	483	Negligible / 微

User-defined Survey = 學生情意問卷2022  
 自設問卷 = 學生情意問卷2022  
 Mean plot--Raw Score--HK Norm--All Report  
 平均圖—原始分數—香港常模—全體報告  
 2022-05-31 ~ 2022-06-30

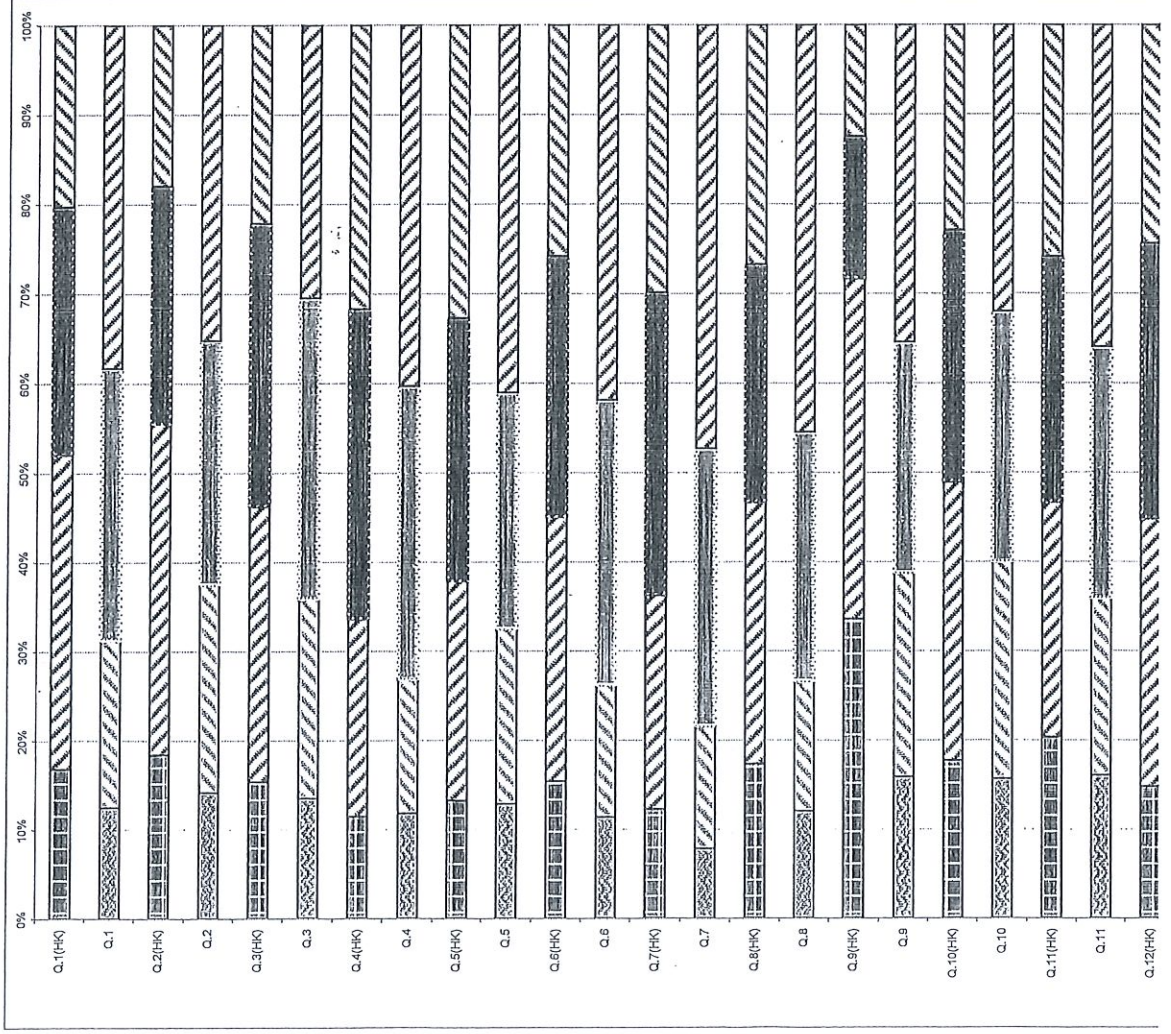


As confidence intervals for HK norm are very small, the values of lower and upper bounds are not shown.  
 由於香港常模的置信區間很小，報告不會顯示上限和下限的數值。

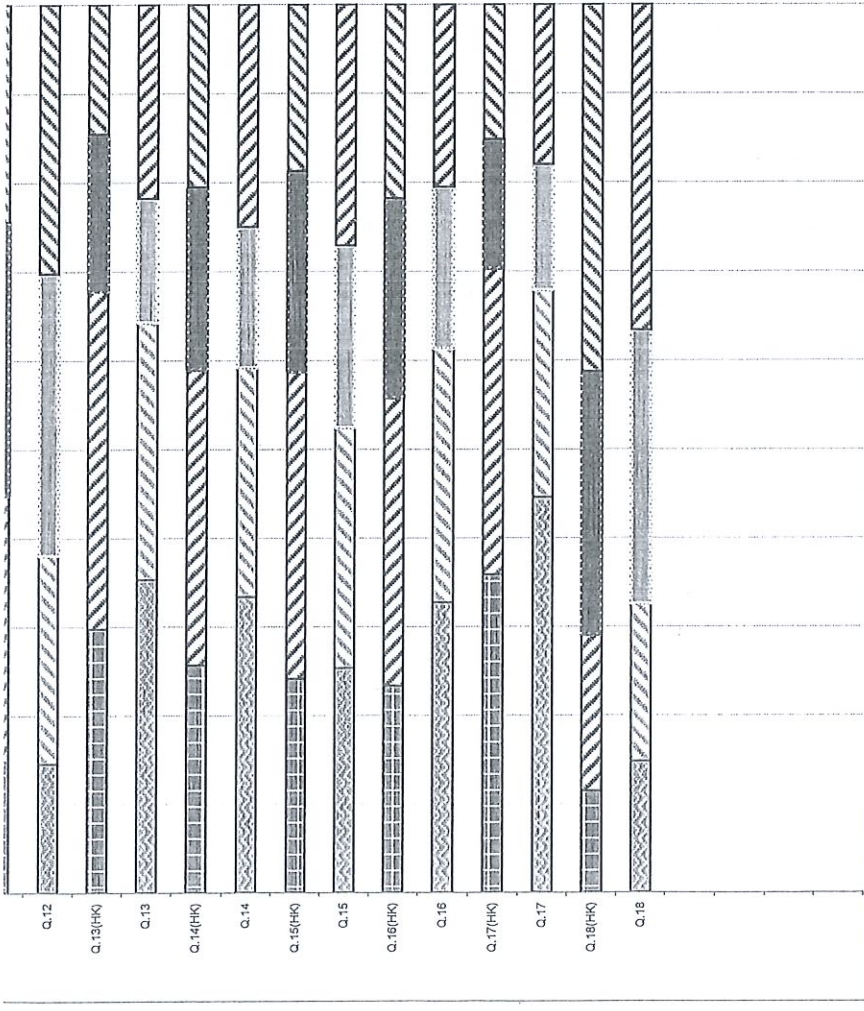
Subscale / 副量表		Lower Bound / 下限	Mean / 平均數	Upper Bound / 上限	Standard Deviation / 標準差	No. Of Respondents / 回應人數	Effect Size / 效應值
Praise / 稱讚	PPRA(HK)		2.65		0.83	9823	--
	PPRA	2.83	2.91	3.00	0.92	473	Small / 小
Social Power / 社會權力	PSOP(HK)		2.55		0.77	9864	--
	PSOP	2.87	2.95	3.03	0.83	473	Moderate / 中等
Token / 獎勵	PTOK(HK)		2.44		0.79	9830	--
	PTOK	2.35	2.43	2.51	0.91	473	Negligible / 微

Key / 索引:  
 HK Schools / 香港學校  
 This School / 本校

Strongly disagree / 毫不同意 (%)  
 Disagree / 不太同意 (%)  
 Agree / 相當同意 (%)  
 Strongly agree / 極之同意 (%)



Subscale/副量表	Item / 題目	Strongly disagree / 毫不同意 (%)	Disagree / 不太同意 (%)	Agree / 相當同意 (%)	Strongly agree / 極之同意 (%)	Mean / 平均數	Standard Deviation / 標準差	No. Of Respondents / 回應人數	Effect Size / 效應值	
Praise/稱讚 (Q.1-Q.5)	Q.1. 我做的好工作得到老師稱讚，對我來說是很重要的。 / Praise from my teachers for my good schoolwork is important to me.	16.86	35.27	27.63	20.24	2.51	1.00	9806	-	
	Q.2. 我做的好工作得到朋友稱讚，對我來說是很重要的。 / Praise from my friends for my good schoolwork is important to me.	18.43	37.17	26.48	17.92	2.44	0.99	9773	-	
	Q.3. 得到稱讚，我在學校會很自豪。 / I work best when I am praised at school.	15.40	30.90	31.61	22.09	2.60	1.00	9774	-	
	Q.4. 我希望我做的好工作能得到稱讚。 / I want to be praised for my good schoolwork.	13.53	22.41	33.62	30.44	2.81	1.02	473	Small / 小	
	Q.5. 我希望我做的好工作能得到父母稱讚，對我來說是很重要的。 / Praise from my parents for good schoolwork is important to me.	11.52	22.14	34.66	31.67	2.86	0.99	9737	-	
	Social Power 社會權力 (Q.6-Q.11)	Q.6. 為了要當領袖/組長/班長，我在學校很努力。 / I work hard at school so that I will be a prefect/group leader.	15.44	29.65	29.12	25.78	2.65	1.03	9851	-
		Q.7. 我希望在我的同學面前感到重視。 / I want to feel important in front of my classmates.	12.29	24.00	33.92	29.79	2.81	1.00	9824	-
		Q.8. 我希望在學校當領袖/組長。 / At school, I like to be a prefect/group leader.	17.34	29.39	26.56	26.71	2.63	1.06	9827	-
		Q.9. 成為領袖/組長/班長對我來說是非常重要的。 / It is very important for me to be a prefect/group leader.	33.62	39.12	15.85	12.42	2.07	0.99	9799	-
		Q.10. 我希望得到同學的注意，所以我會很努力。 / I work hard at school because I want the class to notice me.	17.75	31.21	28.14	22.90	2.56	1.03	9825	-
		Q.11. 我希望當班領袖/組長。 / I often try to be a prefect/group leader.	20.37	26.34	27.43	25.85	2.59	1.08	9828	-
	Q.12. 我希望得到老師的稱讚，我在班中感到自豪。 / I work best in class when I	14.83	30.02	30.77	24.38	2.65	1.01	9809	-	

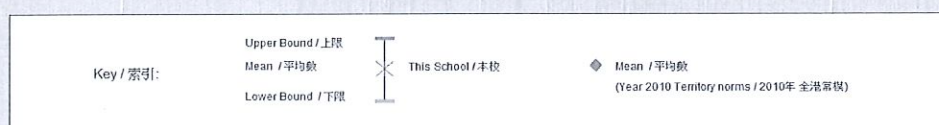
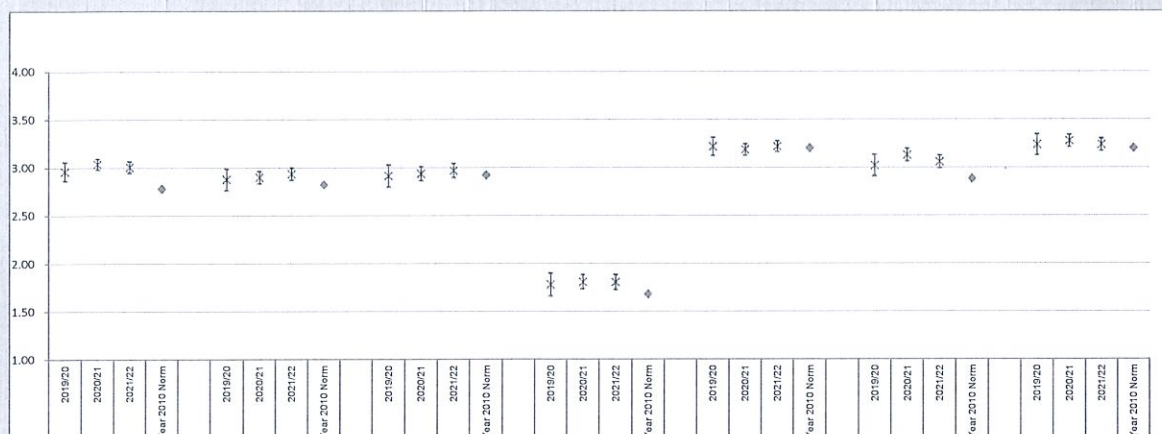


Item ID	Item Description (English)	Item Description (Chinese)	Mean	SD	Reliability	Item Mean	Item SD	Item Reliability	Item Mean	Item SD	Item Reliability
Q.12	can get some kind of reward.		14.59	23.47	31.71	30.23	2.78	1.04	473		Negligible / 微
Q.13(HK)	I work hard in cases for rewards from the teachers.	Q.13. 我在班上努力，是為了得到老師的獎勵。 / I work hard in cases for rewards from the teachers.	29.79	38.02	17.67	14.52	2.17	1.01	9768		--
Q.13			35.31	28.96	13.95	21.78	2.22	1.15	473		Negligible / 微
Q.14(HK)	I work hard at school for presents from my parents.	Q.14. 我在學校努力，是為了得到父母的禮物。 / I work hard at school for presents from my parents.	25.66	33.27	20.58	20.49	2.36	1.07	9788		--
Q.14			33.40	25.79	15.86	24.95	2.32	1.18	473		Negligible / 微
Q.15(HK)	My good schoolwork is important to me. Getting a reward for my good schoolwork is important to me.	Q.15. 我的課作做得好而得到獎勵，對我來說很重要的。 / Getting a reward for my good schoolwork is important to me.	24.16	34.56	22.58	18.70	2.36	1.04	9774		--
Q.15			25.37	27.06	20.51	27.06	2.49	1.14	473		Negligible / 微
Q.16(HK)	I work hard at school for getting merit certificate.	Q.16. 我在學校努力，是為了得到優異證書。 / I work hard at school for getting merit certificate.	23.36	32.41	22.47	21.76	2.43	1.07	9776		--
Q.16			32.77	28.54	18.18	20.51	2.26	1.12	473		Negligible / 微
Q.17(HK)	My work is not enough as I like a reward.	Q.17. 我的課作只得到稱讚是不夠的，因為喜歡獎品。 / Praise for good work is not enough as I like a reward.	35.91	34.39	14.56	15.14	2.09	1.05	9778		--
Q.17			44.51	23.26	14.16	17.97	2.05	1.14	473		Negligible / 微
Q.18(HK)	If I got rewards at school, I would work harder.	Q.18. 假如我在學校得到獎勵，我會更加努力。 / If I got rewards at school, I would work harder.	11.50	17.55	29.68	41.27	3.01	1.02	9604		--
Q.18			14.80	17.76	30.87	36.58	2.89	1.06	473		Negligible / 微

Token/獎勵  
(Q.12-Q.18)



Pre-defined Survey = Attitudes To School (Applicable to KPM15)  
 預設問卷 = 對學校的態度 (適用於KPM15)  
 Cross-year Comparison Plot--Raw Score--All Report  
 跨年比較報告—原始分數—全體報告  
 2022-05-31 ~ 2022-06-30, 2021-04-07 ~ 2021-06-18, 2020-06-08 ~ 2020-07-20



As confidence intervals for HK norm are very small, the values of lower and upper bounds are not shown.  
 由於香港常模的信置區間很小，報告不會顯示上限和下限的數值。

Subscale / 副量表		Lower Bound / 下限	Mean / 平均數	Upper Bound / 上限	No. Of Respondents / 回應人數
Achievement / 成就感	2019/20	2.86	2.96	3.06	133
	2020/21	2.98	3.03	3.09	497
	2021/22	2.95	3.01	3.06	482
	Year 2010 Norm		2.78		9866
Experience / 經歷	2019/20	2.76	2.88	2.99	133
	2020/21	2.83	2.90	2.96	497
	2021/22	2.87	2.93	3.00	481
	Year 2010 Norm		2.82		9855
General Satisfaction / 整體滿足感	2019/20	2.80	2.91	3.03	133
	2020/21	2.86	2.94	3.01	497
	2021/22	2.89	2.97	3.04	482
	Year 2010 Norm		2.92		78990
Negative Affect / 負面情感	2019/20	1.66	1.78	1.90	133
	2020/21	1.73	1.81	1.88	497
	2021/22	1.72	1.80	1.88	482
	Year 2010 Norm		1.68		78964
Opportunity / 機會	2019/20	3.12	3.22	3.31	133
	2020/21	3.12	3.18	3.24	497
	2021/22	3.16	3.22	3.27	483
	Year 2010 Norm		3.20		9867
Social Integration / 社群關係	2019/20	2.91	3.02	3.13	133
	2020/21	3.06	3.13	3.19	497
	2021/22	2.99	3.06	3.12	483
	Year 2010 Norm		2.88		9879
Teacher-Student Relationship / 師生關係	2019/20	3.13	3.24	3.34	133
	2020/21	3.21	3.28	3.34	497
	2021/22	3.17	3.24	3.30	483
	Year 2010 Norm		3.20		78997